

Activité de Thalassothérapie Béarn – Pays basque

Comité départemental du tourisme Béarn – Pays basque

Mai 2011



THALASSOTHERAPIE DU 64

Notes méthodologiques

• Préambules

- L'Observatoire CDT Béarn – Pays basque & Deloitte de la Thalassothérapie s'inscrit dans la continuité du travail mené par le CDT depuis de nombreuses années. Cet observatoire est destiné à s'étoffer dans les années qui viennent et à devenir la source incontournable de l'information sur la thalassothérapie du Pays basque.
- L'enquête sur l'activité de la thalassothérapie dans le Pays basque a été administrée aux 6 établissements que compte le territoire.
- 3 centres de thalassothérapie ont répondu à l'enquête et ont permis d'obtenir des données d'une grande finesse. Les résultats et les analyses établis sur l'activité découlent des réponses faites par ces 3 établissements.
- L'étude dispose d'une bonne représentativité, équivalente à la moitié du parc de thalassothérapie dans le département.
- Cette représentativité permet de dégager les tendances générales du marché de la thalassothérapie dans le Pays basque.
- Le présent observatoire comportera deux parties distinctes : une première partie sur l'hôtellerie sera traitée, pour ensuite analyser l'activité de thalassothérapie et de bien-être.

• Définitions

- **Taux d'occupation (TO)** : indique le niveau moyen de fréquentation d'un hébergement sur une période donnée.
- **Recette Moyenne par Chambre Louée (RMC)** : prix moyen auquel est vendue une chambre sur une période donnée, tenant compte des réductions concédées et des tarifs spéciaux accordés (tarifs saisonniers, tarifs groupes, etc.).
- **Revenu moyen par chambre disponible (RevPAR)** : rapport entre le chiffre d'affaires hébergement et le nombre de chambres disponibles à la vente. Le RevPAR reflète les performances d'un établissements à la fois en termes de fréquentation et de prix moyen.
- **Journée cure** : une journée cure comprend au minimum 3 soins en thalassothérapie, conformément aux usages. La présente étude tient compte uniquement des journées cures payantes.

THALASSOTHERAPIE DU 64

L'offre départementale

Atlantal Anglet

Informations générales

Adresse	153 Boulevard des Plages 64 600 – Anglet
Site internet	www.biarritz-thalasso.com/fr/atlanthal-anglet
Superficie centre soins et thalasso.	NC
Capacité thalasso	320 curistes / jour
Hébergement	<ul style="list-style-type: none">• Hôtel Atlantal 3* (99 chambres)• Hôtel Les Terrasses d'Atlantal 2* (48 chambres)



Hélianthal St Jean de Luz

Informations générales

Adresse	Place Maurice Ravel 64 500 – Saint Jean de Luz
Site internet	www.helianthal.fr
Superficie centre soins et thalasso.	2 500 m ²
Capacité thalasso	160 curistes / jour
Hébergement	<ul style="list-style-type: none">• Hôtel Hélianthal 3* (100 chambres)



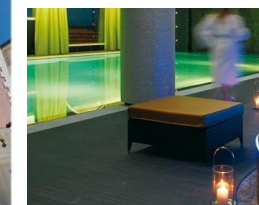
THALASSOTHERAPIE DU 64

L'offre départementale

Loreamar Thalasso Spa

Informations générales

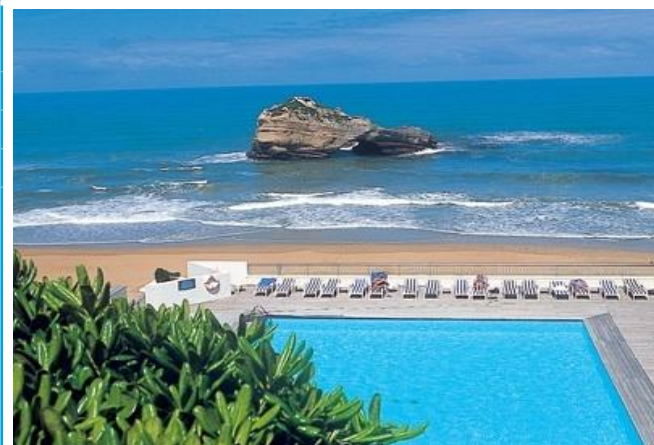
Adresse	43 Boulevard Thiers 64 500 – Saint Jean de Luz
Site internet	www.luzgrandhotel.fr
Superficie centre soins et thalasso.	1 000 m ²
Capacité thalasso	40 curistes / jour
Hébergement	<ul style="list-style-type: none">• Grand Hôtel Loreamar 5* (52 chambres)



Thalassa Sea & Spa Biarritz

Informations générales

Adresse	13 rue Louison Bodet 64 200 – Biarritz
Site internet	www.thalassa.com
Superficie centre soins et thalasso.	3 000 m ²
Capacité thalasso	280 curistes / jour
Hébergement	<ul style="list-style-type: none">• Hôtel Sofitel Biarritz Le Miramar 5* (126 chambres)



THALASSOTHERAPIE DU 64

L'offre départementale

Thalassothérapie Serge Blanco

Informations générales

Adresse	125 Boulevard de la Mer 64 600 - Hendaye
Site internet	www.thalassoblanco.com
Superficie centre soins et thalasso.	NC
Capacité thalasso	250 curistes / jour
Hébergement	<ul style="list-style-type: none">• Hôtel Serge Blanco Hendaye 3* (90 chambres)



Thalmar Biarritz Thalasso

Informations générales

Adresse	80 rue de Madrid 64 200 – Biarritz
Site internet	www.biarritz-thalasso.com
Superficie centre soins et thalasso.	2 750 m ²
Capacité thalasso	220 curistes / jour
Hébergement	<ul style="list-style-type: none">• Hôtel Le Biarritz 3* (49 chambres)



Hôtellerie

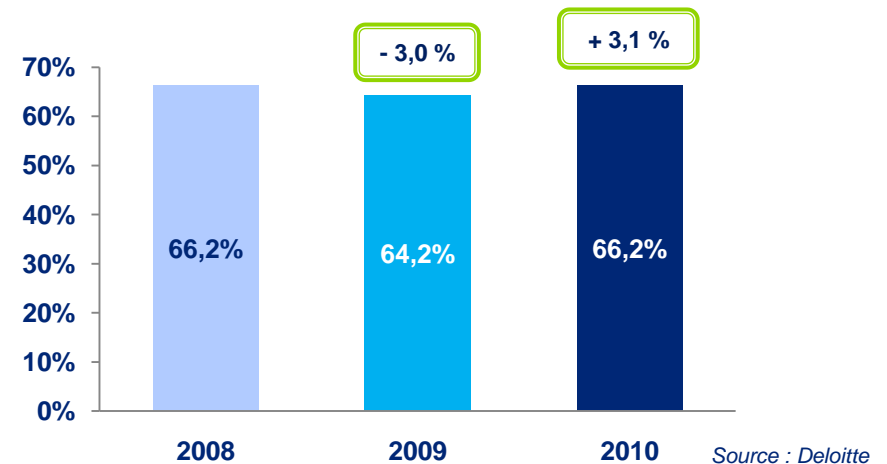
THALASSOTHERAPIE DU 64

Hôtellerie

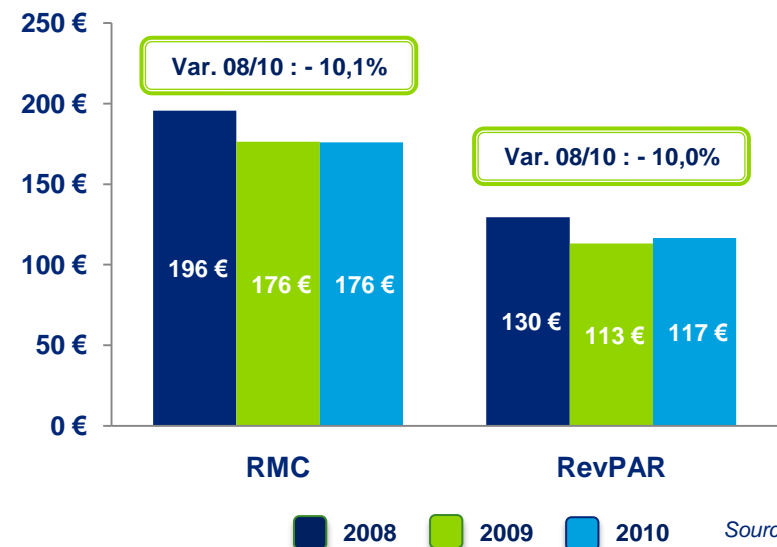
• Evolution des performances hôtelières entre 2008 et 2010

- Le taux d'occupation est resté stable pour les années 2008 et 2010, avec un résultat de 66,2%.
- Le recul de la fréquentation en 2009, - 3,0%, témoigne de l'impact de la crise économique. La fréquentation des hôtels a baissé avant de rapidement s'améliorer en 2010 (+3,1%).
- La crise a fortement impacté le prix moyen de la partie hôtelière. Celui-ci a reculé de plus de 10% entre 2008 et 2010. A la différence du taux d'occupation, la RMC n'a pas progressé en 2010. Elle est restée stable par rapport à 2009, témoignant d'une forte pression sur les prix. Les établissements ont également eu à cœur de consolider la reprise avec des tarifs attractifs qui ont pesés sur la RMC.
- Le chiffre d'affaires hébergement (RevPAR) traduit ces évolutions. La forte baisse enregistrée en 2009 est due au recul conjugué du taux d'occupation et des prix moyens. 2010 marque une amélioration mais portée uniquement par la progression de la fréquentation.
- Globalement, 2010 marque une légère reprise. Toutefois, cette croissance de l'activité ne permet pas de revenir au niveau antérieur à la crise. Principalement en raison d'une forte pression sur les tarifs et les prix moyens.

Evolution du taux d'occupation entre 2008 et 2010



Evolution du prix moyen de la chambre et du RevPAR entre 2008 et 2010

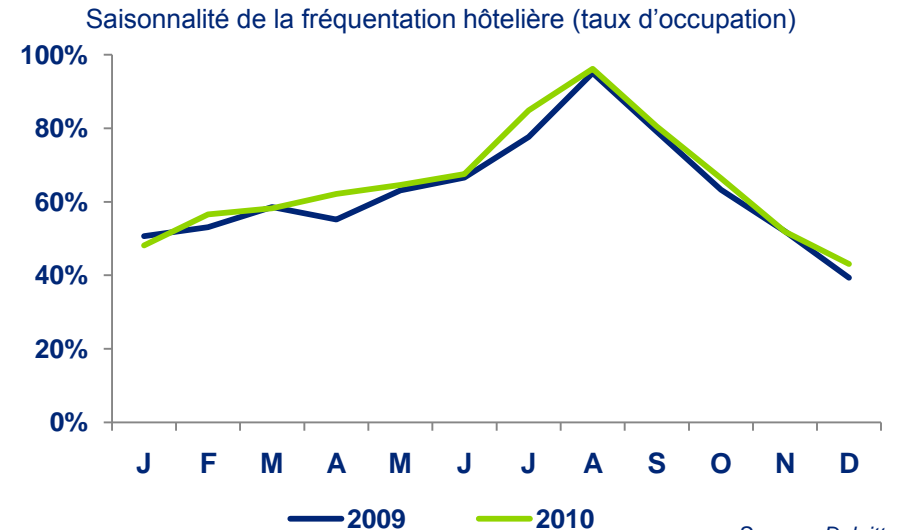


THALASSOTHERAPIE DU 64

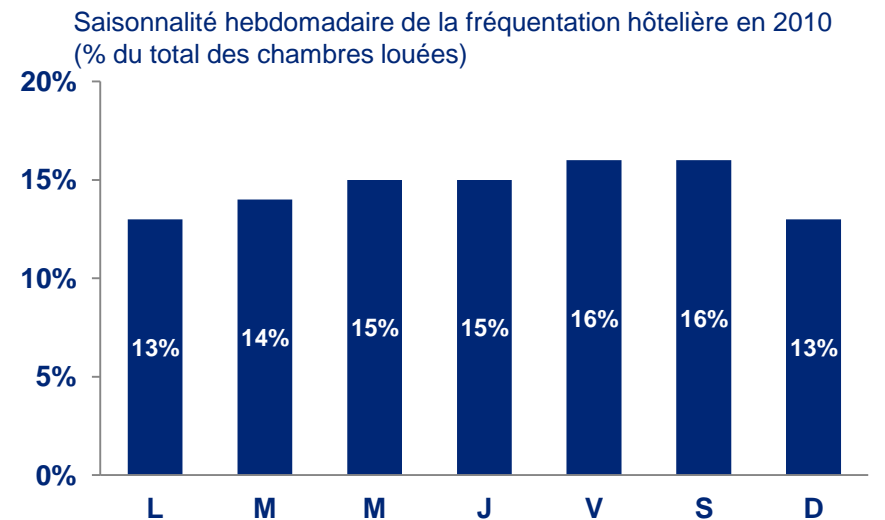
Hôtellerie

• Saisonnalité de la fréquentation hôtelière

- L'activité hôtelière est caractérisée par une saisonnalité marquée de la fréquentation. Les années 2009 et 2010 suivent globalement la même tendance.
- Un pic de la fréquentation est observé de juin à septembre, correspondant à la période estivale.
- De la même manière, aux mois de février et avril, l'année 2010 a enregistré un meilleur taux d'occupation qu'en 2009 pour les mêmes mois.
- Cette saisonnalité témoigne d'une forte présence de la clientèle de loisirs en période estivale et sur les vacances scolaires.
- En 2010, la fréquentation hôtelière était caractérisée par une saisonnalité hebdomadaire caractéristique d'une destination d'agrément.
- Les vendredis et les samedis sont les deux jours qui concentrent le plus de visiteurs dans la semaine : 16% en moyenne.
- Toutefois, exception faite du dimanche et du lundi soir, l'activité reste relativement soutenue tout au long de la semaine.



Source : Deloitte



Source : Deloitte

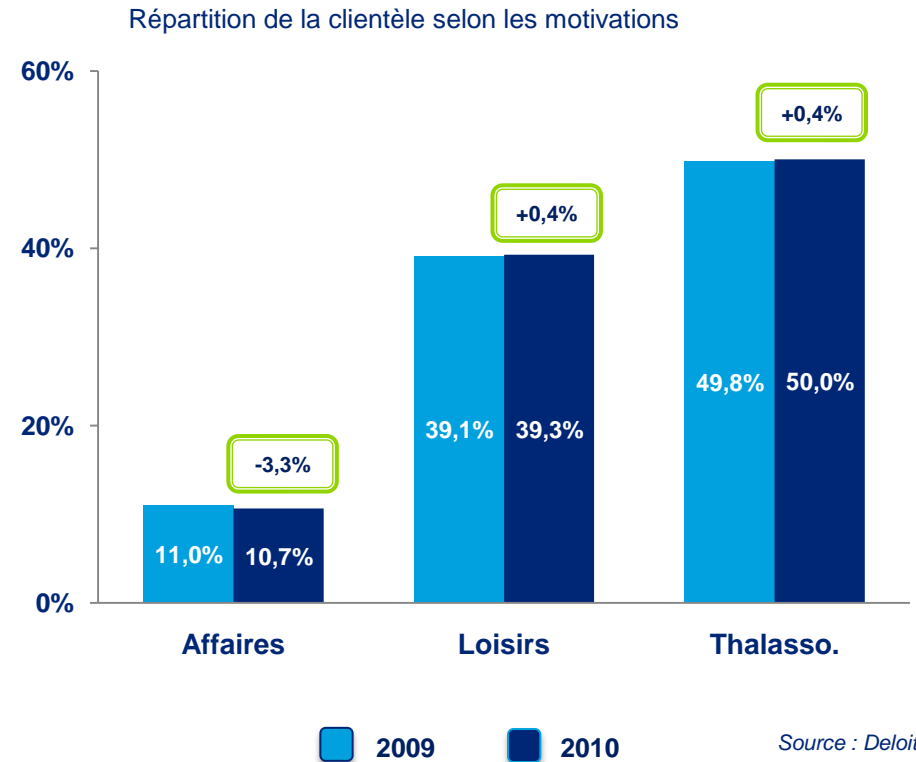
© 2011 Deloitte

THALASSOTHERAPIE DU 64

Hôtellerie

• Motivations de la clientèle

- La clientèle des établissements hôteliers peut être répartie en 3 sous-ensembles :
 - La clientèle d'affaires
 - La clientèle de loisirs, hors thalassothérapie
 - La clientèle de thalassothérapie
- La clientèle de thalassothérapie compte pour moitié de la clientèle totale des établissements hôteliers. L'activité de thalassothérapie constitue donc un poids majeur dans l'activité hôtelière.
- Pour autant, les établissements diversifient leurs activités. Localisés en bordure de mer, ils attirent un grand nombre de touristes ne venant pas faire une thalassothérapie. Ces derniers représentent près de 40% de la clientèle.
- Entre 2009 et 2010, les clientèles de loisirs et de thalassothérapie ce sont stabilisées, alors que la fréquentation de la clientèle d'affaires a reculé de 3% pour la même période.
- En termes d'origine géographique, les établissements hôteliers sont majoritairement fréquentés par une clientèle française, qui représente plus de 85% de la clientèle totale. (*)
- La fréquentation étrangère est de ce fait moins prononcée. Elle est essentiellement caractérisée par les visiteurs belges, britanniques et suisses. (*)



(*) Données issues de 2 établissements.

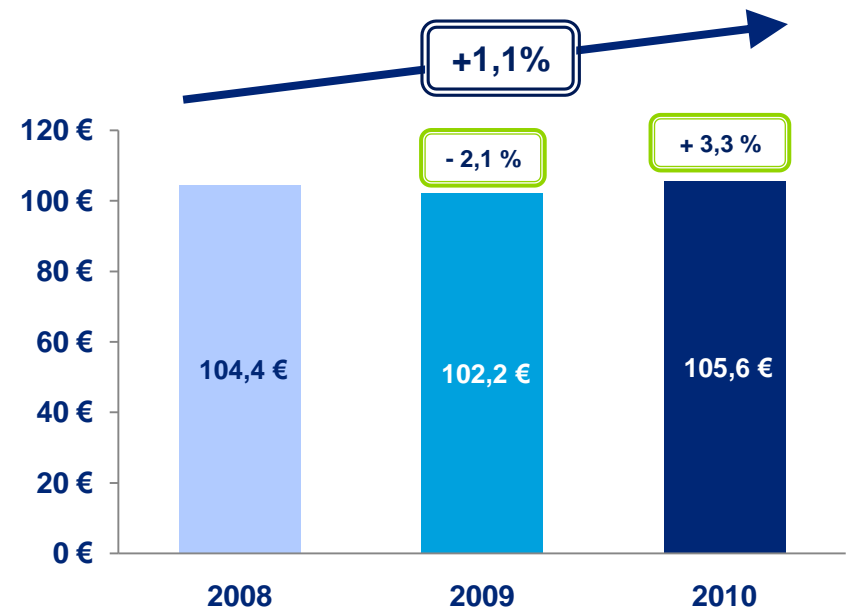
THALASSOTHERAPIE DU 64

Hôtellerie

- Evolution du ticket moyen (HT) de restauration

- Le ticket moyen de restauration correspond au rapport entre le chiffre d'affaires restauration et le nombre de chambres louées.
- La période 2008 à 2010 se caractérise par une augmentation de 1,1% de ce ticket moyen. Cette progression doit toutefois être relativisée car se situant en dessous de la progression de l'inflation sur cette période.
- Après une diminution de 2,1% en 2009, le ticket moyen s'est amélioré en 2010 (+ 3,3%) pour atteindre un montant de 105,6 € par chambre louée.
- La baisse observée en 2009 par rapport à 2008 est pour partie due à l'impact de la crise économique, incitant les ménages à être plus regardants sur leurs dépenses.

Evolution du ticket moyen (HT) par chambre louée



Source : Deloitte

Thalassothérapie et Bien-être

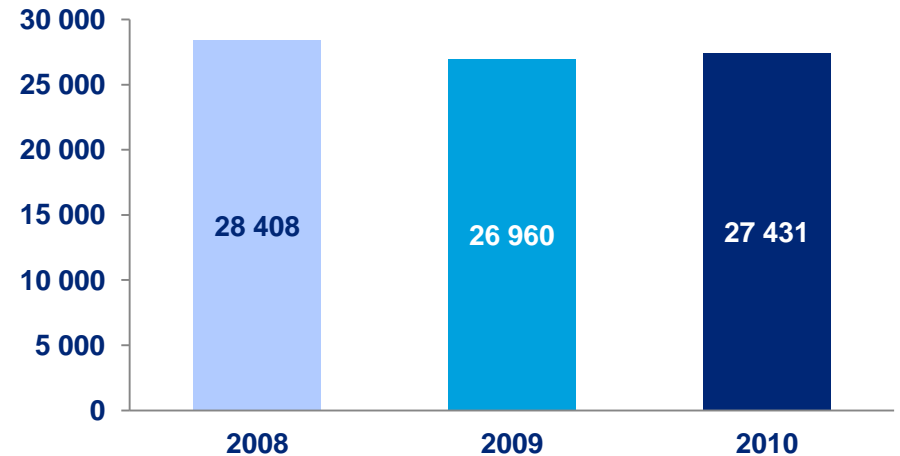
THALASSOTHERAPIE DU 64

Thalassothérapie et Bien-être

• Evolution du nombre moyen de journées cures

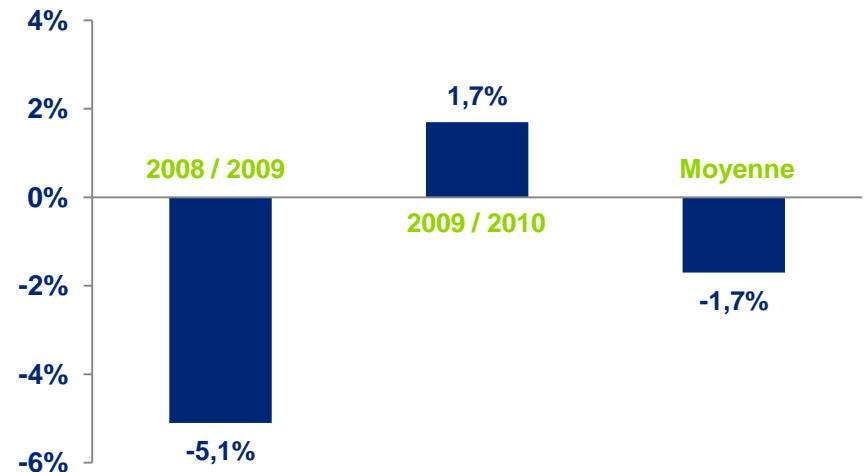
- En 2010, les 3 établissements ayant répondu à l'enquête ont totalisé un peu plus de 82 200 journées cures.
- La période 2008 à 2010 a été marquée par un recul de 3,4% du nombre moyen de journées cures.
- Ce recul est avant tout le fait d'une baisse sensible de l'activité en 2009 (-5,1%).
- A l'inverse, l'année 2010 est caractérisée par une amélioration du résultat, avec une hausse de +1,7%, soit près de 27000 journées cures en moyenne par établissement.
- Cette embellie ne permet pas de revenir au niveau des résultats de 2008, année durant laquelle les établissements avaient vendu, en moyenne, plus de 28 000 journées cures.

Nombre moyen de journées cures par année et par établissement



Source : Deloitte

Evolution du nombre moyen de journées cures par année et par établissement



Source : Deloitte

© 2011 Deloitte

THALASSOTHERAPIE DU 64

Thalasso-thérapie et Bien-être

• Saisonnalité

- Les journées cures sont marquées par une forte saisonnalité, qui ne connaît pas de variation majeure entre les années 2009 et 2010.
- Deux pics sont observés au cours d'une année :
 - Une première période durant les mois de mars à mai
 - Une deuxième période durant les mois de septembre à novembre
- Les courbes des soins de thalasso-thérapie et de bien-être suivent la même tendance que celles des journées cures. Elles sont marquées par une saisonnalité quasi identique entre 2009 et 2010.
- Deux pics sont également observés pour les soins de thalasso-thérapie et de bien-être, correspondant aux mêmes périodes que les journées cures :
- Cette saisonnalité fait apparaître un phénomène marquant. La clientèle thalasso est présente hors de la période estivale, en avant et après saison. Pour les centres disposant d'hôtels intégrés, ce phénomène constitue un atout en permettant une complémentarité des segments de clientèles.

Répartition mensuelle des journées cures



Répartition mensuelle des soins de thalasso-thérapie et de bien-être



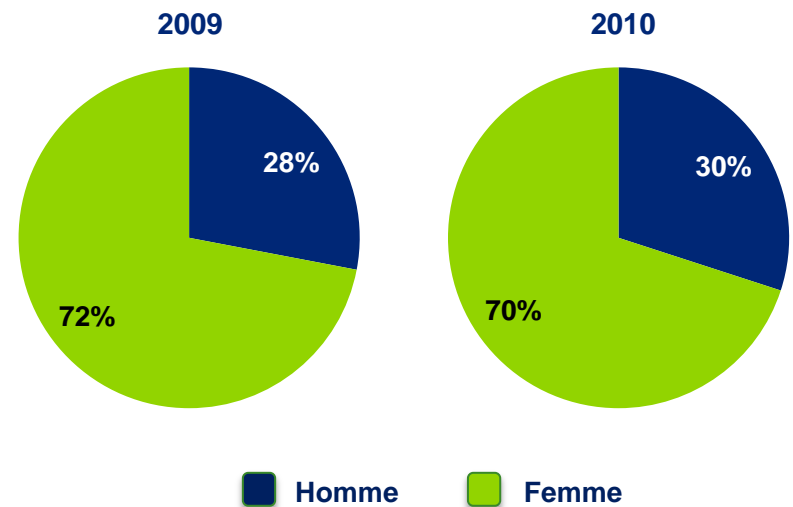
THALASSOTHERAPIE DU 64

Thalasso-thérapie et Bien-être

• Profil de la clientèle

- La répartition de la clientèle des centres de thalasso-thérapie du Pays basque suit les mêmes tendances qu'au niveau national : les femmes, traditionnellement plus consommatrices de produits bien-être, représentent 70% des clients de ces établissements.
- La répartition ne varie pas fortement entre les années 2009 et 2010. Cependant, on note la montée en puissance progressive d'une clientèle masculine (+6% par rapport à 2009).
- La clientèle des établissements de thalasso-thérapie du département fait apparaître (*) :
 - Une prépondérance de la clientèle française, près de 90% des clients
 - Une clientèle essentiellement de proximité – Aquitaine et Midi-Pyrénées – ou de l'Île-de-France. A elles seules, ces clientèles représentent près de 60% des clients.
 - La clientèle étrangère, minoritaire, est essentiellement caractérisée d'origine suisse ou belge.

Répartition de la clientèle selon le sexe



Source : Deloitte

(*) Données issues de 2 établissements.

THALASSOTHERAPIE DU 64

Thalassothérapie et Bien-être

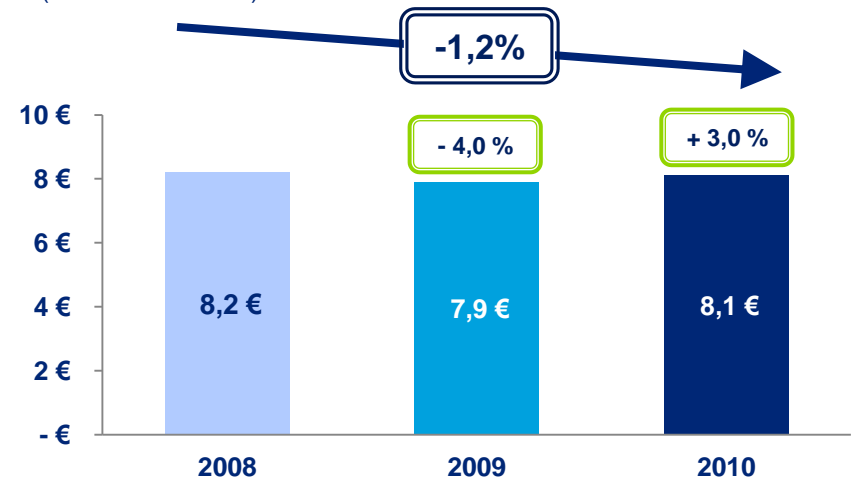
• Evolution du chiffre d'affaires de la thalassothérapie et du bien-être

- La période 2008 – 2010 est marquée par une diminution du chiffre d'affaires de la thalassothérapie et du bien-être.
- La hausse des résultats de 2010 (+3% par rapport à 2009) n'a pas été suffisante pour améliorer les performances en baisse de 2009 (-4% par rapport à 2008).
- Toutefois, bien que le chiffre d'affaires en 2010 soit inférieur à celui de 2008, les établissements connaissent une amélioration de leur chiffre d'affaires. Ceci témoigne d'une certaine reprise de l'activité de thalassothérapie.

• Ticket moyen des journées cures

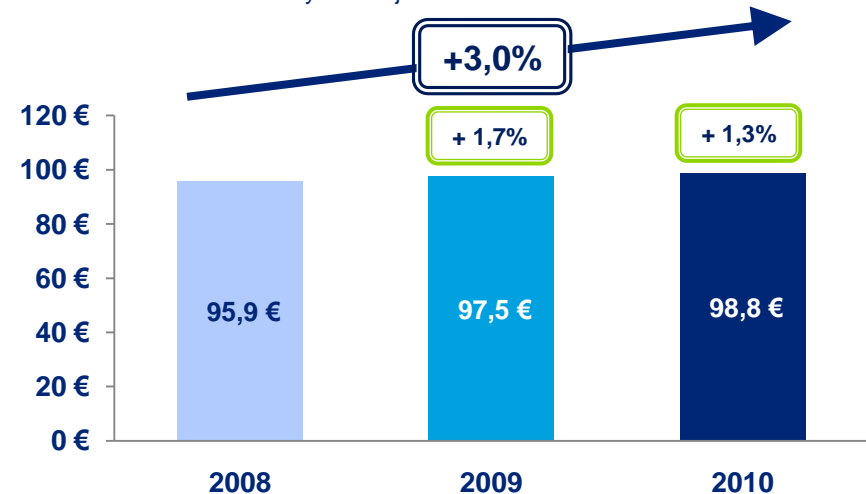
- Le ticket moyen des journées cures est légèrement inférieur à 100 €.
- Entre 2008 et 2010, ce ticket moyen a connu une hausse de 3%, passant de près de 96€ à presque 99€. La progression a été régulière, y compris en 2009, année de crise.
- Cette progression s'inscrit dans une période difficile témoigne d'une véritable stratégie de Yield Management d'optimisation des performances.
- Cette stratégie devrait pleinement porter ses fruits dans l'hypothèse d'une réelle reprise en 2011. Les établissements profiteraient alors de la progression des prix et d'un retour de la clientèle, jouant ainsi sur les 2 leviers du chiffre d'affaires.

Evolution du chiffre d'affaires total de la thalassothérapie et du bien-être (en millions d'Euros)



Source : Deloitte

Evolution du ticket moyen des journées cures



Source : Deloitte
© 2011 Deloitte

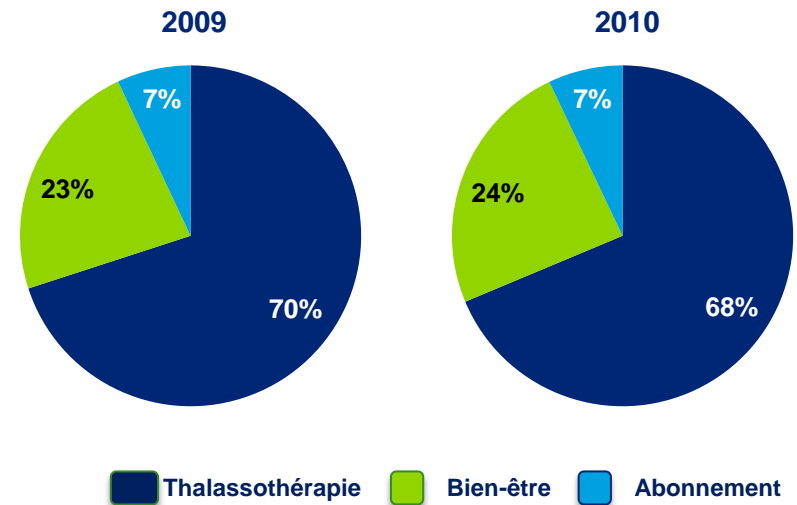
THALASSOTHERAPIE DU 64

Thalassothérapie et Bien-être

• Répartition du chiffre d'affaires

- La répartition du chiffre d'affaires selon la thalassothérapie, le bien-être et l'abonnement reste proche entre 2009 et 2010.
- Le bien-être a néanmoins poursuivi sa montée en puissance.
- La fréquentation d'un centre de thalassothérapie est de plus en plus motivée par la recherche d'un certain bien-être qui va au-delà de l'approche plus médicalisée de la seule thalassothérapie. La montée en puissance des produits « Spas » et l'intégration de ces concepts dans les centres de thalassothérapie expliqueraient pour partie la variation de la répartition du chiffre d'affaires.
- L'élargissement de la palette des offres des centres de thalassothérapie vers les soins de bien-être et spa témoigne de cette tendance de fond et de la capacité qu'ont les centres de thalassothérapie à se positionner sur ce créneau, notamment sur les offres court séjours..

Répartition du chiffre d'affaires Thalassothérapie, Bien-être et Abonnement



Source : Deloitte

Deloitte.