



>> MEUBLES GÎTES DE FRANCE, en centrale de réservation

Bilan de l'année et de la saison estivale 2009

Les chiffres-clés :

Sur l'année :

- 300 000 nuitées, soit une baisse de 10% par rapport à 2008.
- Une durée moyenne de séjour de 9.5 jours, en légère hausse par rapport à l'an passé.
- Près de 32 000 arrivées dont 94% de français.
- Un taux d'occupation par unité de 40%, en baisse de 5 points par rapport à 2008.

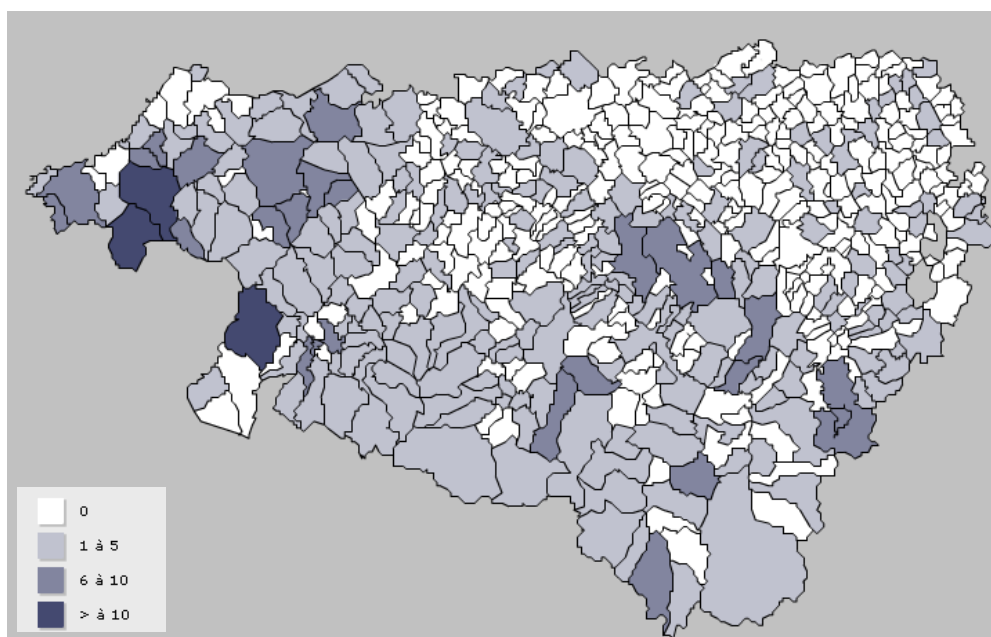
De mai à septembre :

- 212 000 nuitées de mai à septembre, soit une baisse de 8%.
- Une durée moyenne de séjour de 9 jours, en légère baisse.
- 23 500 arrivées dont 94% de français
- Des gîtes loués en moyenne 13 semaines entre mai et septembre.
- Un taux d'occupation par unité de 59 % en baisse 4 points par rapport à 2008.

Offre

	1 épi	2 épis	3 épis	4 épis	Total
Béarn	10	92	90	3	195
Côte basque	10	44	14		68
Pays basque intérieur	12	153	140	2	307
Béarn Pyrénées	4	37	45		86
Pyrénées-Atlantiques	36	326	289	5	656

Les Gîtes de France en centrale de réservation dans les communes du 64



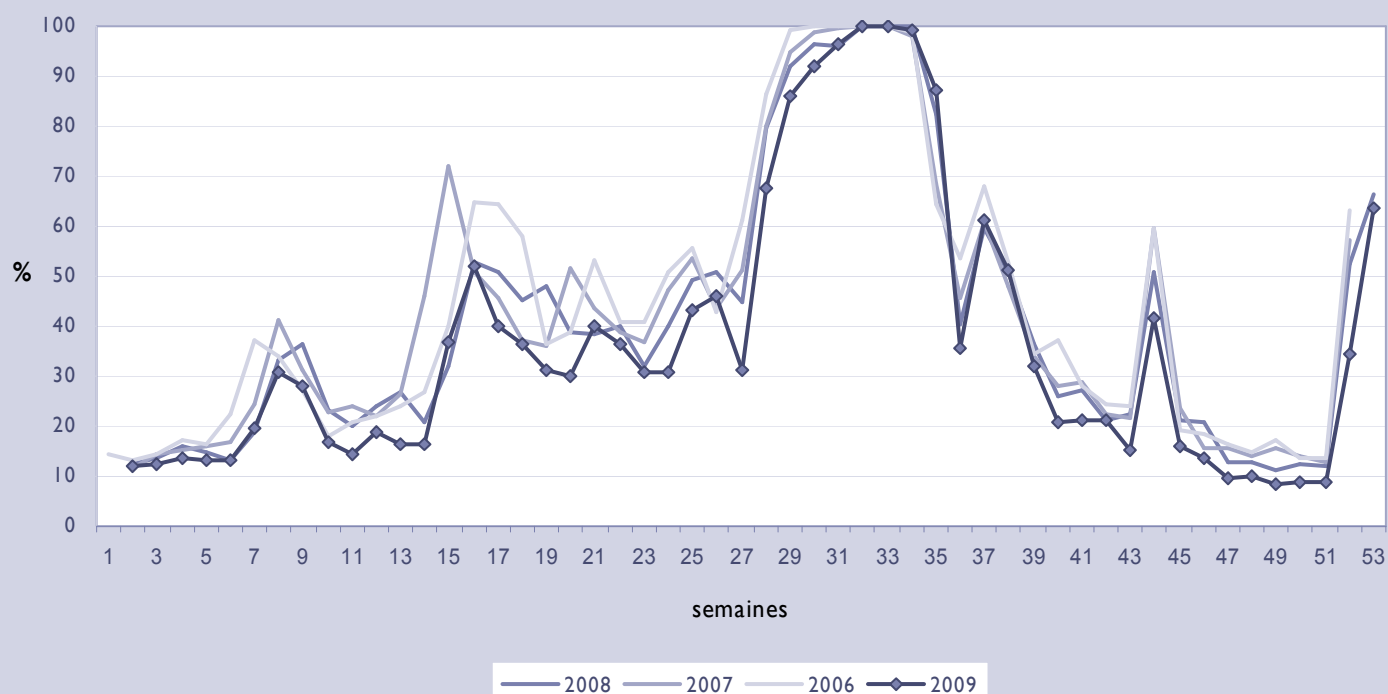
>> MEUBLES GÎTES DE FRANCE, EN CENTRALE

Fréquentation

	Taux d'occupation par meublé	Évolution / 2008
mai	34%	-7pts
juin	36%	-7pts
juillet	86%	+4pts
août	97%	+1pts
septembre	40%	-3 pts

Seuls juillet et août progressent, les vacanciers ont privilégié cette période au détriment des ailes de saison : ce recentrage sur les vacances estivales est un comportement classique en période de crise.

>> Gîtes de France en centrale, taux d'occupation hebdomadaires



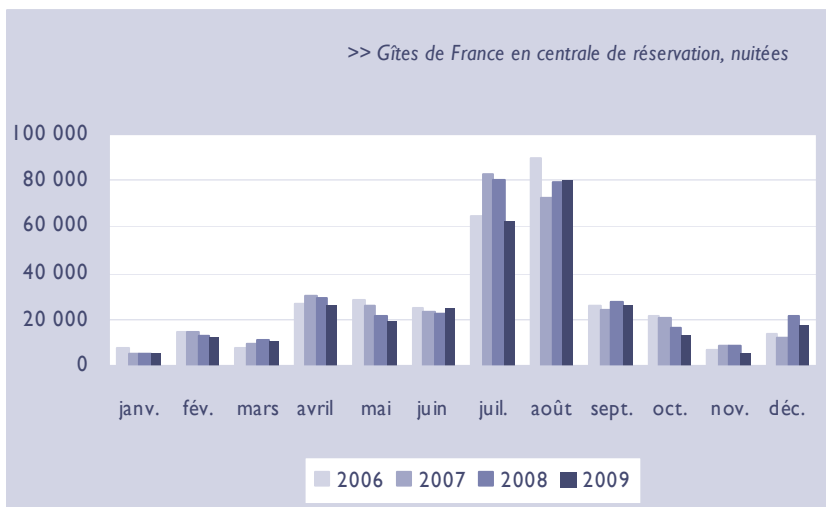
Taux d'occupation hebdomadaire durant la saison

Semaine du :	taux / unité	Semaine du :	taux / unité	Semaine du :	taux / unité	Semaine du :	taux / unité
27/04/2009	37%	08/06/2009	31%	20/07/2009	92%	31/08/2009	36%
04/05/2009	31%	15/06/2009	43%	27/07/2009	96%	07/09/2009	61%
12/05/2009	30%	22/06/2009	46%	03/08/2009	100%	14/09/2009	51%
18/05/2009	40%	29/06/2009	31%	10/08/2009	100%	21/09/2009	32%
25/05/2009	36%	06/07/2009	67%	17/08/2009	99%	28/09/2009	21%
01/06/2009	31%	13/07/2009	86%	24/05/2009	87%		

Source : Gîtes de France 64

Le nombre total de nuitées sur l'année baisse de 10% par rapport à 2008. seul le mois de juin enregistrent une hausse notable : +12%

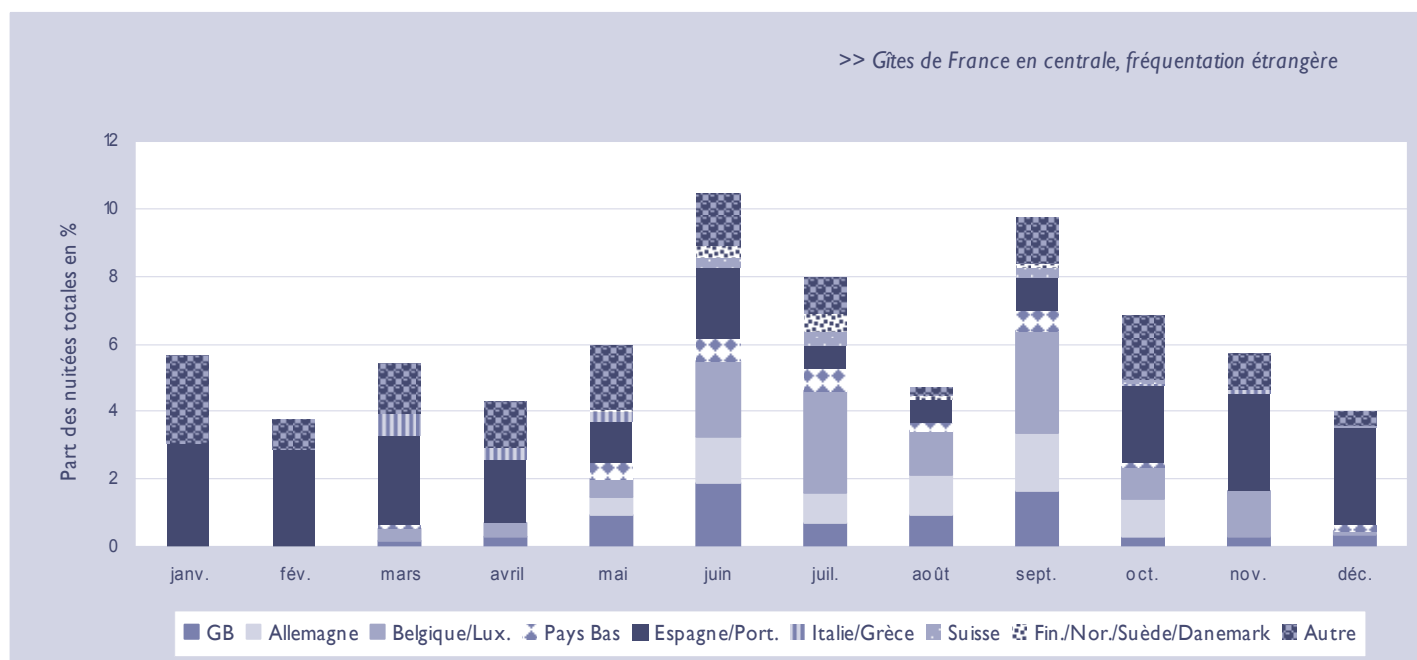
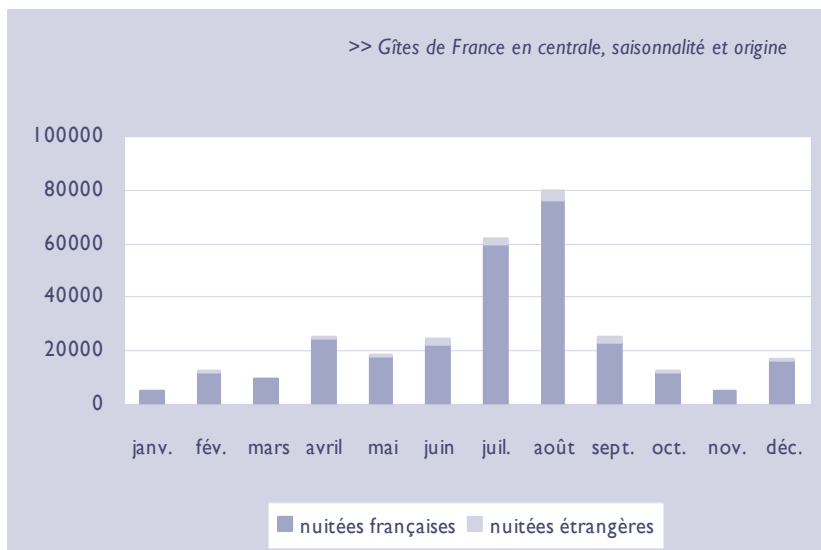
Le mois de juillet, qui enregistre pourtant une hausse du taux d'occupation, accuse en revanche une perte de 22% du nombre de nuitées.



La part des nuitées étrangères est de 6% sur l'ensemble de l'année, soit une baisse de 2 points par rapport à 2008.

Les écarts mensuels sont moins importants que les années précédentes, juin et septembre étant les mois où la proportion est la plus forte : 10%

Les Belges se positionnent nettement en tête des marchés étrangers, prenant ainsi la place des espagnols. Ils consomment 29% des nuitées étrangères, largement devant les Allemands (16%), les Britanniques (15%) et les Espagnols (14%)



Votre contact au CDT : Armelle Barthés-Cazal - 05 59 30 01 30 – a.cazal@tourisme64.com